

Nouveau bâtiment pour la menuiserie à Oliveira de Frades

En 2021 nous avons réalisés un grand investissement dans la menuiserie pour les produits de la construction ayant multiplié par 5 le potentiel de production existant au début de la même année. ... pag. 3



Carmo Wood, tout n'est pas que du bois



Carmo Estruturas (entreprise de construction du groupe Carmo Wood) a réalisé de nombreux travaux dont les spécialités sont liées à la « Construction traditionnelle » et dont le bois représente un pourcentage significatif (plus de 20%) dans la plupart des chantiers. Mais il y en a d'autres qui ont peu ou rien avoir avec notre Core-business.



ELEMENTAL
CHLORINE
FREE
GUARANTEED



The mark of
responsible forestry

ÉDITEUR ET PROPRIÉTAIRE A. MILNE CARMO S.A. **NIPC** 501100385 **PORTEURS DE CAPITAL** JORGE M. CARMO (+5%), JÚLIA M. CARMO (+5%), CARMO SGPS (+5%), MIGUEL AMARAL E RUI BENTO **DIRECTRICE** LÍGIA PEREIRA **NEWS N° 46 N° PUBLICATION PÉRIODIQUE** 120581 **SIÈGE DE L'ÉDITEUR ET DE LA RÉDACTION** AV. MARQUÊS DE TOMAR, N.º 2, 4.º – 1050-155 LISBOA **TÉL.** (+351) 213 132 200 **FAX** (+351) 213 132 205 **SITE** WWW.CARMO.COM **E-MAIL** GERAL@CARMO.COM **STATUT ÉDITORIAL** DISPONIBLE SUR: WWW.CARMO.COM/PT/NEWSLETTERS

MAGASINS PEGÔES: **TÉL.** (+351) 265 898 905 **OLIVEIRA DE FRADES:** **TÉL.** (+351) 232 760 148 **USINES PEGÔES:** **TÉL.** (+351) 265 898 870 **ALMEIRIM:** **TÉL.** (+351) 243 570 520 **OLIVEIRA DE FRADES:** **TÉL.** (+351) 232 760 130 **EXEMPLAIRES** 500 **DESIGN UP - AGÊNCIA DE PUBLICIDADE:** WWW.UP.CO.PT



Nouveau bâtiment pour la menuiserie de meubles

Avec la croissance et le succès de notre secteur récent, nous avons achevé en 2021 un nouveau bâtiment à Oliveira de Frades exclusivement dédié à la production de meubles.

Une soixantaine de menuisiers y travaillent, dont une partie issue de formations internes que nous avons créées afin d'avoir accès à une main d'œuvre qualifiée.

En 2022, nous recevrons des robots qui rejoindront la main-d'œuvre existante afin que nous puissions multiplier par 10 la production.



60 MENUISIERS



PRODUCTION DE PRODUITS POUR LA CONSTRUCTION



PRODUCTION DE MOBILIER



Nouvelle Carmo Wood Store à Almeirim

Carmo Wood a décidé d'étendre son réseau Carmo Wood Store dans les locaux de Almeirim après le succès rencontré dans les magasins de Pegões et Oliveira de Frades.

Ce projet moderne, entièrement conçu par Carmo Wood, vise également à montrer les différentes formes de construction en bois, a déjà été livré pour le processus de licence.

Il a une zone d'implantation d'environ 500 m², dont 322 m² destinés à l'espace magasin. La surface restante sera utilisée pour les nouveaux bureaux. Ce nouveau magasin aura une superficie considérablement plus grande que les magasins de Pegões et Oliveira de Frades, avec respectivement 150 m² et 140 m².

Bientôt, nous espérons démarrer ce nouveau projet de rêve.



SUPERFICIE DE MISE EN OEUVRE: APPROX.: 500 m²
ESPACE POUR LE MAGASIN: 322 m²
ESPACE POUR LES BUREAUX: 178 m²

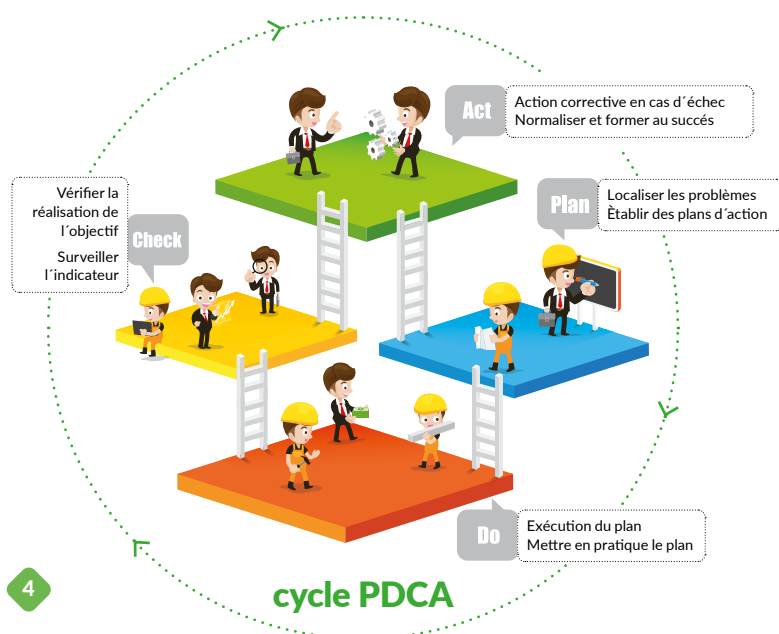
Restructuration du service Qualité/Amélioration Continue et Processus

La relation étroite entre la qualité et l'amélioration continue est essentielle, et dans les processus liés à la qualité, il est possible d'identifier les plaintes externes, des clients, et les plaintes internes, liées aux améliorations suggérées par les services internes de l'entreprise elle-même.

L'objectif sera de développer et d'améliorer les solutions aux différents problèmes, en identifiant une cause racine en proposant des améliorations, que ce soit au niveau du système, des processus ou des personnes, en mettant l'accent sur la formation, le contrôle et la validation de ceux-ci. A ce jour, 57 réclamations internes ont été ouvertes et 17 points d'amélioration interne ont été identifiés et plusieurs actions d'amélioration développées. Le groupe Carmo Wood a connu une croissance exponentielle, il est donc important d'évaluer les processus actuels et de se restructurer en fonction de la nouvelle organisation. Tout ce département travaille sur la **philosophie Lean**

e Kaizen. La méthodologie Lean repose fondamentalement sur 3 principes: délivrer de la valeur du point de vue du client, éliminer le gaspillage (tout ce qui n'ajoute pas de valeur au produit final) et l'amélioration continue. Kaizen signifie « changer pour le mieux » et est un outil qui vise à augmenter la productivité, réduire les coûts et se concentrer sur l'augmentation de la rentabilité de l'organisation. Le responsable de ce processus est Gonçalo Borges, diplômé en ingénierie et gestion industrielle, à Coimbra, et qui fait partie de ce nouveau projet depuis janvier 2022.

Bienvenu Gonçalo!



Pénurie de matières premières

On peut le diviser en 4 blocs:

1. Amérique du Nord (États-Unis et Canada)

Avec la chute brutale du PIB et l'instabilité et la méfiance envers l'avenir provoquées par le Covid 19, le bois de ce marché a atteint des niveaux historiquement bas à la mi-2020.

Puis les prix se sont mis à grimper, ayant dépassé les 400 % (soit 4 fois plus) mi 2021. Le confinement a fait exploser la demande de travaux d'amélioration de l'habitat et une croissance de la construction en bois s'est amorcée. Également causé par la reconstruction de nouveaux logements dévastés par plusieurs cyclones.

Après mai 2021, le prix du bois a chuté de moitié, après avoir de nouveau changé de cap en hausse, atteignant à nouveau des niveaux historiquement élevés. Les principales raisons sont la durabilité de la matière première, le bois, dont la demande pour la construction et d'autres usages n'a cessé d'augmenter. **Le bois, matériau de construction du XXI^e siècle**, mais aussi la rupture d'approvisionnement en provenance de Russie et de Biélorussie et l'impossibilité de produire en Ukraine (due à la guerre) ont provoqué un autre déséquilibre dans la chaîne d'approvisionnement.

2. Production de bois de resinage dans les pays Baltes

Notre principale source est la Scandinavie - la Suède et la Finlande, où les prix ont tendance à augmenter. Le bois de la Biélorussie et de Russie dont l'exportation est désormais interdite ne fait aucune différence car ils ne sont pas destinés à nos produits.

3. Brésil

Les résineux du sud du Brésil subissent des augmentations de transport, en raison de l'escalade historique des coûts résultant du manque de navires et de conteneurs, voir les prix augmenter de 5 fois.

4. Portugal et Espagne

Principalement des producteurs de palettes. Pour cela, la demande effrénée fait que nos scieries produisent à 100% avec une matière première qui se fait rare. Les prix ont déjà doublé et avec l'inopérabilité de l'Ukraine, un important producteur de palettes, aucune réduction des prix ou augmentation de l'offre n'est attendue.

Beaucoup a été dit et écrit sur les nombreuses fluctuations de prix des matières premières dans le monde au cours des deux dernières années.

Dans cet article, nous nous référons à notre principale matière première, le bois. Carmo Wood, lors de ses achats à l'échelle mondiale, suit de près l'évolution des principaux marchés de bois résineux provenant de forêts certifiées des climats froids et tempérés.

Carmo Wood a fait un gros effort financier pour acheter de la matière première à chaque fois qu'elle apparaît sur les marchés mondiaux et malgré la tourmente, elle détient des stocks pour servir ses clients avec des prix moyens très compétitifs.



1

pour ceux qui aiment le plein air



2

Nouveaux produits Jardin

Suite au succès des lignes précédemment lancées, la **ligne Sunset¹** a été créée, visant à tirer le meilleur parti du coucher de soleil. Ainsi, des chaises avec et sans accoudoirs de la même ligne ont été développées, dans le but de créer un produit visuellement agréable pour les clients, en conservant un design simple et moderne, avec la qualité à laquelle Carmo Wood nous a déjà habitués. Cette gamme de produits est disponible en 2 couleurs, blanc et marron.

Dans la **gamme Sudexpress**, produite avec du bois de pin national, continue d'innover sur ses deux segments.

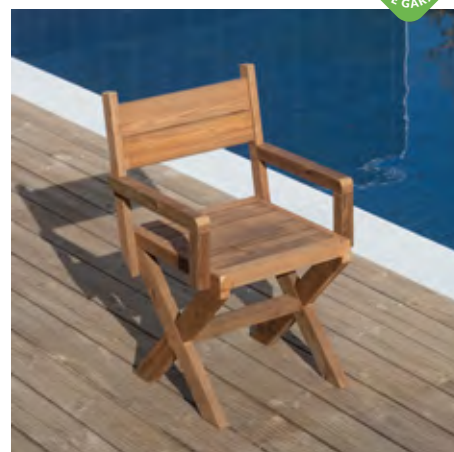
Dans le cas du segment **Garden**, nous continuons à présenter les **canapés 1 et 3 places²**, avec l'ajout d'une rallonge amovible, assurant un plus grand confort, agrémentant l'ensemble avec la table basse et la table d'appoint dans un design très attrayant, sans placer remettre en cause la robustesse, caractéristique de cette ligne. Dans le segment **Repas**, nous avons choisi de reformuler les pieds de table, rendant le design plus agréable en forme de **X³**. Avec le changement effectué, nous avons ressenti le besoin de créer la **chaise avec et sans accoudoirs⁴** de la ligne Sudexpress, qui s'harmonise pleinement avec le nouveau design de la table.

Ainsi, nous restons à la pointe du mobilier de jardin, proposant non seulement les produits les plus résistants, mais aussi les plus séduisants!

Dans la recherche constante d'innover et de diversifier l'offre à nos clients, nous avons élargi notre gamme de meubles de jardin, en lançant non seulement de nouveaux produits, mais aussi en innovant nos *best-sellers*.



CATALOGUE DE
MEUBLES DE JARDIN
DISPONIBLE ICI :



4



3

7

Nouveaux marchés/ Nouveaux produits



Carmo Wood développe des produits de mobilier d'extérieur (Mobilier de plein air) avec beaucoup de préfabrication ou en kit, tels que des terrasses, des pergolas, des garde-corps, passerelles et mobilier de jardin pour agrémenter ces espaces.

Nous avons une équipe de 5 personnes* qui en France sont dédiées au marché qui se concentre plus particulièrement dans ce type de produits comme les Campings, les Glampings, les entreprises de paysagisme et les communes.

En fin d'année dernière, nous étions présents sur deux salons spécialisés, l'un à La Rochelle, destiné à l'espace Atlantique et l'autre à Montpellier pour l'espace Méditerranée.

Nous avons également développé des partenariats avec des entreprises de construction de mobil-homes et de tentes qui apprécient beaucoup nos produits de revêtement extérieur et autres innovations.

*



CUSTODIO XIMENES
DIRECTEUR CARMO FRANCE



SABRINA GARSIA
RESPONSABLE DE LA ZONE SUDESTE



ANDRÉ NOGUEIRA
RESPONSABLE DE LA SUDOESTE



ERIC CHIRON
RESPONSABLE DE LA ZONE NOROESTE



FÁTIMA MARIA REGIS
ASSISTENTE

EXPOSITIONS DE LA ROCHELLE ET DE MONTPELLIER



Nouveaux marchés de structures agricoles] Géorgie et Danemark [

Le nombre de pays où nos produits et services sont utilisés ne cessent d'augmenter.

En effet, la marque Carmo Wood est mondialement connue dans ce secteur et l'excellence de nos produits et une qualité incomparable avec des alternatives, facilite la recherche de clients' leaders dans ces pays.

Fait intéressant, nous avons conclu un accord de distribution pour l'Ukraine des semaines avant le début de la guerre, qui devra maintenant attendre des jours meilleurs ...





1^e Structure anti-grêle exécuté par Carmo Wood au Portugal

Carmo Wood met en œuvre 10 ha du système anti-grêle V5 pour le Grupe Granfer, l'un des plus grands producteurs de fruits au Portugal.

Le choix du Système V5 est lié à la garantie qu'offre ce système breveté, tant en termes de durabilité que d'efficacité.

Le système V5, dans le cas spécifique de la grêle, le fait tomber entre les lignes, ne créant pas la possibilité de formation de sacs de grêle dans la partie supérieure de la structure, donnant au filet une plus grande durabilité, évitant de l'endommager.

En plus de ces facteurs spécifiques qui ont poussé le client à opter pour ce système, une moindre demande de main-d'œuvre et des coûts associés, souligne également un facteur crucial, ce choix. Le système V5, permettant à la grêle de tomber entre les lignes, réduit l'allongement de tous les systèmes de câbles, nécessitant ainsi moins d'entretien.

Le filet de protection et l'ensemble du système de câbles métalliques, fil de fer et fil « bayco » est extrêmement souple. D'où le choix des poteaux en bois Carmo Wood qui accompagnent la flexibilité de l'ensemble du système. Contrairement aux piquets en ciment qui, par leur manque de souplesse, provoquent des ruptures/déchirures du filet ou cassent les piquets en cas d'orage ou de vent fort.

Coupe-Vents pour Avocats à Poceirão

Carmo Wood a monté près de 20.000 m.l. de structures Coupe-Vents

La culture de l'avocat est en forte expansion au Portugal, non seulement parce que les fruits ont des propriétés organoleptiques et nutritionnelles qui rendent leur consommation très saine, mais aussi en raison des excellentes conditions pédoclimatiques de notre pays pour leur production.

La région de Poceirão en est un exemple, mais les vents forts ressentis à cet endroit provoquent la rupture des branches et la chute des fruits, en particulier les plus gros.

Pour qu'un de nos clients puisse surmonter cet obstacle, Carmo Wood a installé environ 20.000 m.l. de structures coupe-vent.





Client Témoin

En 2021, le Grupo Palacio de Villachica a planté 25 ha de vignes entre la **D.O Toro** et la **D.O Ribera del Duero**. C'était un travail avec de nombreux problèmes dus au fait que le sol est riche en pierre et très dur, en particulier dans la région de Ribera del Duero. Cependant, l'équipe spécialisée dans le montage et l'installation de systèmes de conduite viticole a fait un gros effort dans ce domaine et l'installation de la structure s'est déroulée de manière satisfaisante.

María García Hernández - client Carmo Wood



Clôtures de parc photovoltaïques

La construction de parcs photovoltaïques pour la production d'énergie propre est en plein essor au Portugal, avec un engagement clair pour la production d'énergie sans empreinte écologique. Ces installations ont besoin d'une clôture sur tout leur périmètre, empêchant ainsi l'entrée de personnes et d'animaux pour éviter des dommages ou des accidents, protégeant l'investissement réalisé.

Carmo Wood a réalisé les travaux d'étanchéité de ces installations de production d'énergie photovoltaïque, ce qui est d'une importance vitale pour la réussite de ces projets. Les différents types de

filets et les poteaux commandés, allant des filets progressifs aux filets à mailles élastiques ou aux filets à mailles électro-soudées, ou des poteaux qui peuvent être en bois, métalliques, circulaires ou carrés, ne posent pas de difficultés à Carmo Wood, car nous disposons de tous ces types de matériaux. Et accessoires. Quels que soient le type de matériau, le terrain ou les conditions d'application, nos équipes d'installation spécialisées ont réalisé divers travaux de cette nature, toujours avec la garantie d'exécution à laquelle Carmo Wood nous a habitués.



Nous œuvrons pour assurer la continuité de la transition énergétique vers des sources renouvelables et propres qui contribuent à l'objectif de neutralité carbone en 2050.

CATALOGUE
DE CLÔTURES
DISPONIBLE ICI :





Clôture pour Air de Jeux - École d'Alverca

Notre solution de délimitation des parcs sportifs scolaires grâce à nos panneaux **Périmètre de Sécurité Carmo** est une excellente option pour clôturer les terrains de football, de basket, de volley, de handball ou encore de tennis. De cette façon, nous pouvons laisser les plus petits effectuer leurs activités physiques à l'extérieur, en toute sécurité. Un exemple de cela, nous avons cette clôture d'une cour de récréation dans une école à Alverca.

Système de confinement de pente - Terra Lock

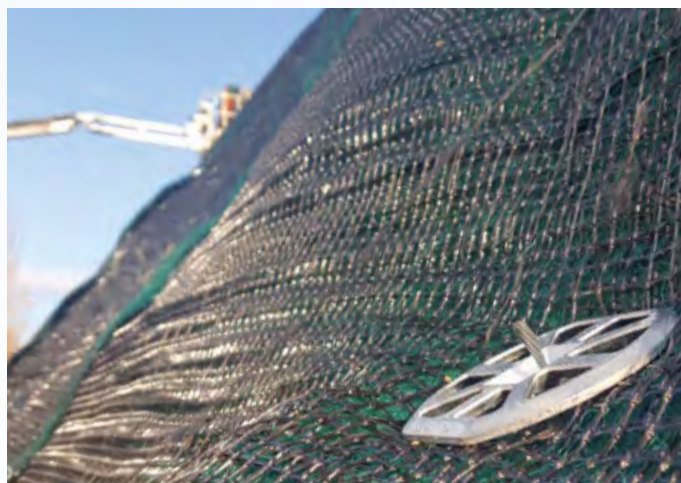
Carmo Wood, introduit au Portugal, un système innovant de confinement de surface des pentes, le *Terra Lock System*.

Ce système, déjà utilisé dans plusieurs endroits dans le monde, est un système innovant d'ingénierie géotechnique pour la stabilité des pentes à forte érosion, offrant des économies importantes en temps d'exécution et en main-d'œuvre par rapport aux systèmes traditionnels, tels que le béton projeté ou les murs en gabion, permettant sécurité immédiate et permettant la croissance de la végétation, minimisant l'empreinte écologique et conservant l'aspect visuel du terrain naturel.



Il s'agit d'un système composé du système d'ancrage (développé par Gripple®) et d'une couverture Géogrille 3D, très efficace sur les pentes des remblais, dans les déblais, sur les berges des rivières, des lacs ou des canaux, avec une grande simplicité d'exécution. C'est un système qui n'a pas besoin d'équipements lourds tels que des chargeuses rotatives ou des tractopelles, il n'a besoin que d'un pilote de pieux portable (*Post Punch*) pour placer le système d'ancrage.

Carmo Wood travaille avec des infra-structures portugaises et plusieurs exploitants d'autoroutes pour mettre en œuvre cette solution afin de garantir que les pentes instables ne soient pas un problème pour les usagers de la route, garantissant ainsi la sécurité de tous.



Passerelle dans le Douro

Art du bois au coeur du Douro

Une passerelle entre le fleuve Douro, qui se termine par un point de vue, où vous pourrez admirer les plus beaux vignobles en terrasses. Celui-ci passe à côté et sous ce magnifique pont où vous avez des indications pour Pinhão, São João da Pesqueira et Régua.



Praia da Rocha avec de nouvelles passerelles

Praia da Rocha, célèbre station balnéaire de la commune de Portimão, disposera très prochainement d'une nouvelle Passerelle d'une Longueur d'environ 1300 mètres.

Nos travaux comprenaient l'enlèvement d'une ancienne passerelle, âgée d'environ 10 ans, qui est remplacée par une nouvelle aux dimensions presque similaires. Ce vieux pont n'est pas un produit Carmo ! D'où son remplacement précoce.

Il s'agit de la construction d'une passerelle d'une largeur mesurée de 4,0 ml, de raccords à l'extérieur et d'un accès direct à la plage. Il comprend également la construction de berges, d'aires de repos et de loisirs.

- ✓ Le travail se fait dans les temps
- ✓ Nous prévoyons de respecter les objectifs et les délais contractuels proposés.



Valpaços valorise la Ribeira da Fraga

L'objectif principal de l'intervention était la promotion d'un espace de loisirs dans une zone emblématique, «avec des caractéristiques géologiques et paysagères uniques», dans la paroisse de Carrazedo de Montenegro e Curros, dans la municipalité de Valpaços.

Composé de trois espaces distincts, ce projet comprend un prolongement d'environ 250 mètres de passerelle avec belvédères intermédiaires, un pont traversant et des plateformes métalliques recouvertes de bois. Il dispose également d'une petite aire de pique-nique.

La zone de passerelles construites pour améliorer l'accès entre les falaises existantes, finit par permettre l'observation d'un beau paysage sur le ruisseau, avec accès aux points de vue déjà mentionnés.

Au fond, le pont et la plateforme permettent à ses usagers d'avoir un contact très étroit avec la Ribeira, y compris sa traversée.

Escalier Cuca Macuca, Valongo

L'escalier / passerelle Cuca Macuca est déjà né à Serra de Santa Justa, construit par Carmo Wood et la beauté des montagnes de Santa Justa, qui fait partie du parc Serras do Porto, est devenue encore plus étonnante avec les passerelles Carmo Wood.

C'est avec une grande satisfaction que le groupe Carmo Wood fait partie de ces projets, car à l'heure actuelle, nous pensons que ce type d'infrastructure nous aide tous à maintenir et à récupérer la santé physique et mentale dans la période post-pandémique.

L'Escadaria da Cuca macuca reliera la ville de Valongo à un nouveau belvédère au sommet de la Serra de Santa Justa. Il sera composé de passerelles et d'escaliers en bois afin de créer un sentier qui permettra un accès sécuritaire et confortable au sommet de la montagne.

Avec les passerelles Carmo Wood, les Serras do Porto, à Valongo, ont acquis une autre attraction.

POINT DE VUE PANORAMIQUE AU SOMMET DE LA SERRA DE SANTA JUSTA



Simple notions de conservation du bois

Cycles v. dimensions des pièces à traiter

Dans le système de protection du bois Bethel par vide et haute pression, les dimensions des pièces à traiter revêtent une importance particulière. Par conséquent, nous ne devons pas mélanger de petites dimensions/sections avec des sections beaucoup plus grandes dans le même traitement. Pour que le traitement soit homogène et que toutes les pièces soient bien protégées, les diamètres ou sections doivent être identiques ainsi que de la même espèce forestal.

Clôtures Carmo Wood Monument au pompier décédé



Un an après le décès du pompier de 38 ans, appartenant à l'équipe permanente d'intervention des pompiers d'Oliveira de Frades, un monument hommage a été inauguré qui symbolise la fin de sa mission. L'initiative vient des pompiers volontaires d'Oliveira de Frades, qui ont ainsi rendu hommage à l'agent Pedro Daniel Ferreira, décédé il y a un an alors qu'il combattait le grand incendie qui a frappé la région en septembre 2020. Carmo Wood, en tant qu'entreprise socialement responsable, n'est pas resté insensible à cet hommage et de par cette initiative a contribué en faisant don de la clôture de l'œuvre. Le monument est situé dans la région de Serra do Ladário, pour ceux qui veulent rendre hommage.

Nous souhaitons la bienvenue à...

Dans cette rubrique, nous soulignons les nouveaux recrutements au sein de nos équipes. Nos collaborateurs sont notre plus grande force et nous sommes très fiers d'écrire à leur sujet dans toutes les publications de nos newsletters.

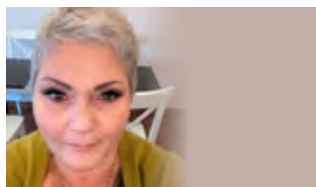


ARLINDO MATEUS

Arlindo Mateus nous a rejoint récemment. Il est né à Lisbonne, est marié et père de 3 enfants.

Licencié par l'ISEL, depuis 1989 jusqu'à aujourd'hui, il a travaillé dans presque toutes les activités de construction civile et de travaux publics, de la budgétisation, la gestion commerciale et de la construction, ainsi que le promoteur immobilier et le courtier. Arlindo rapporte l'épisode ci-dessous :

« En faisant une visite régulière des travaux de construction d'une villa avec piscine, j'ai trébuché et je suis tombé dans la piscine vide, le plus drôle c'est que ça s'est reproduit 5 jours plus tard » qui illustre les vicissitudes auxquelles sont confrontés ceux qui travaillent dans la construction sujet. Il a joué les rôles les plus variés dans plusieurs entreprises et est arrivé récemment chez Carmo Wood.



CRISTINA AMADO

Travaillant dans les bureaux de Lisbonne comme Assistante de l'Administration, Cristina est née en France.

« Je suis venu au Portugal il y a 28 ans et j'y suis resté. J'ai toujours travaillé dans le domaine commercial et les ressources humaines. J'ai une grande passion pour les voyages, l'Afrique, essentiellement. Pourquoi Carmo Wood ? Un nouveau pari où j'espère grandir... »



HUGO PEREIRA

Hugo a 37 ans, marié et est originaire de Viseu.

Je partage : « Ma formation professionnelle est en Conception, Mesure et Préparation du Travail au CICCOPN. Il y a environ 3 ans, j'ai pris goût aux constructions en bois et en décembre, l'opportunité

s'est présentée de rejoindre Carmo Wood pour continuer mon évolution professionnelle et personnelle, en apprenant un peu plus chaque jour.

J'ai été reçu de manière exceptionnelle et j'espère répondre positivement à tout le soutien et l'entraide qu'ils m'ont apportés. »



JOÃO CARTAXO

João Cartaxo a rejoint l'équipe agricole et il nous confie :

« Dès mon plus jeune âge, j'ai développé un goût particulier pour l'agriculture dans ses aspects les plus divers, et c'est pourquoi j'ai choisi de suivre ma formation dans le domaine de l'agronomie. J'ai commencé mon activité professionnelle dans une entreprise liée à la production de légumes pour l'industrie à Santarém, après avoir collaboré avec une entreprise à Zambujeira do Mar qui se consacre à la production de framboises pour l'exportation. Puis est venue l'opportunité de revenir plus tard à Elvas où j'ai collaboré avec une entreprise, en tant que technicien commercial dans le domaine des pâturages et des fourrages. En novembre de l'année dernière, j'ai eu l'opportunité de rejoindre l'équipe de Carmo Wood, ce qui a été une expérience formidable. »



JÚLIO PEREIRA

Récentement, Julio Pereira a rejoint l'équipe commerciale en tant que responsable.

Il a commencé par travailler chez Amorim Revestimentos où il a passé près de 25 ans, dont 3,5 ans en Allemagne, travaillant dans tous les départements du domaine commercial.

Dit Júlio : « Mon arrivée chez Carmo Wood est venue après une aventure professionnelle d'un peu plus de 2 ans dans un grand atelier de menuiserie et je suis responsable du développement de l'activité de la division Loisirs au Portugal et Espagne, avec notre équipe commerciale de 16 personnes de cette zone. Il y aura toujours des défis qui exigeront le

meilleur de nous – nous sommes en mesure de les relever. » Et il ajoute : « Je suis père de 2 enfants et responsable de l'éducation de 2 chiens et 2 chats... J'aime les randonnées, les sorties en famille et la bonne bouffe. » Le fait qu'il parle 5 langues facilite le contact avec les gens, ce qu'il apprécie beaucoup. Disponible et positif, merci à l'équipe Carmo Wood pour l'aide reçue et l'accueil chaleureux et tient à préciser qu'il sera prêt à soutenir ses collègues si nécessaire.



RUI TEIXEIRA

Rui Teixeira, né à Porto, 50 ans, père de 2 enfants, Afonso avec 17 ans et Santiago avec 5 ans, nous a rejoint pour diriger l'équipe commerciale.

« J'ai obtenu mon diplôme en gestion du marketing à Porto et plus tard un diplôme de troisième cycle exécutif en vente et gestion de grands comptes. J'aime la lecture et le cinéma, ainsi que marcher, jouer au padel et être avec des amis.

J'ai commencé ma carrière professionnelle en 1993, dans une entreprise suédoise, dans le domaine des dispositifs médicaux. J'ai changé-a déménagé à Lisbonne en 1995, où j'ai développé des responsabilités et des compétences professionnelles depuis 18 ans, incluant le domaine des ventes, la gestion de l'équipe commerciale, le marketing et plus tard la direction générale de l'entreprise, au Portugal.

En 2012, j'ai rejoint un nouveau projet de 2 ans dans une entreprise japonaise, dans le domaine du tabac, en tant que Directeur des Opérations, des Ventes et du Trade Commercialisation. Plus tard, en 2014, j'ai été invité à un nouveau challenge dans une entreprise anglaise, dans le domaine de l'alimentation/restauration collective, en tant que Directeur des Affaires Nouvelles et du Développement, dans lequel j'ai travaillé pendant 6 ans.

Fin 2021, j'ai reçu une invitation du Dr. Jorge Milne e Carmo, pour cet énorme et prestigieux défi qu'est le développement du Carmo Wood Group, où j'espère, avec mon expérience, mon engagement, mon courage et ma résilience, contribuer à son succès continu. Je suis convaincu

qu'ensemble nous serons une « équipe de charpentiers de haute performance », écrit Rui.



SALVADOR MONTEIRO

Salvador a 35 ans et est marié.

Il nous raconte :

« Je suis né à Lisbonne, mais j'ai rapidement déménagé à la campagne à Idanha-a-Nova où j'ai toujours vécu en contact avec les chevaux et le monde agricole. Professionnellement toujours connecté au monde agricole, à l'exception de 4 ans que j'ai vécu en Angola et où j'ai été lié au secteur des plastiques.

De retour au Portugal, j'ai vu Carmo Wood comme une entreprise pour laquelle j'aurais aimé travailler dès que l'opportunité de la rejoindre s'est présentée, je n'ai pas hésité. J'espère contribuer à la croissance de Carmo Wood Group à l'international.

Comme passe-temps, j'ai le paddle, les chevaux, le surf et la course à pied. D'ailleurs ma femme dit que je suis presque un professionnel du paddle ! »



SÓNIA SANTOS

A Lisbonne, nous avons accueilli Sónia Santos qui a écrit...

« J'ai 46 ans, je suis marié et j'ai 2 enfants. J'aime voyager et chaque fois que je le peux, j'aime occuper mon temps libre avec des activités en bord de mer ou une balade à vélo.

J'ai de l'expérience dans les domaines administratif, commercial et marketing, avec le privilège d'avoir connu différents secteurs tels que l'alimentation, les assurances, l'édition et l'automobile.

Je suis venu chez Carmo Wood en raison de mon pari sur une entreprise de référence dans son domaine d'activité, où j'aimerais beaucoup grandir, acquérir de nouvelles compétences et donner le meilleur de moi-même. Dès le premier jour j'ai été très bien reçu par tout le monde et les remercie. »

Lisb@20²⁰

PORTUGAL
2020



UNIÃO EUROPEIA
Fundo Europeu
de Desenvolvimento Regional

 **Carmo**[®]
Wood

MÉCÈNE

 **Cité
du Vin**



Mamie Boude - XTU Architects

Rejoignez-nous



www.carmo.com

geral@carmo.com



pour ceux qui aiment le plein air

VIDE PÁG.6

nouveauté