

**Ne laissez pas la grêle
ruiner votre travail !**

La chute de grêle représente l'un des problèmes majeurs auxquels sont confrontés les producteurs de fruits, conséquence des changements climatiques de ces dernières années. Ce phénomène peut entraîner la perte totale de leurs cultures et occasionner un préjudice élevé. ... pág.3

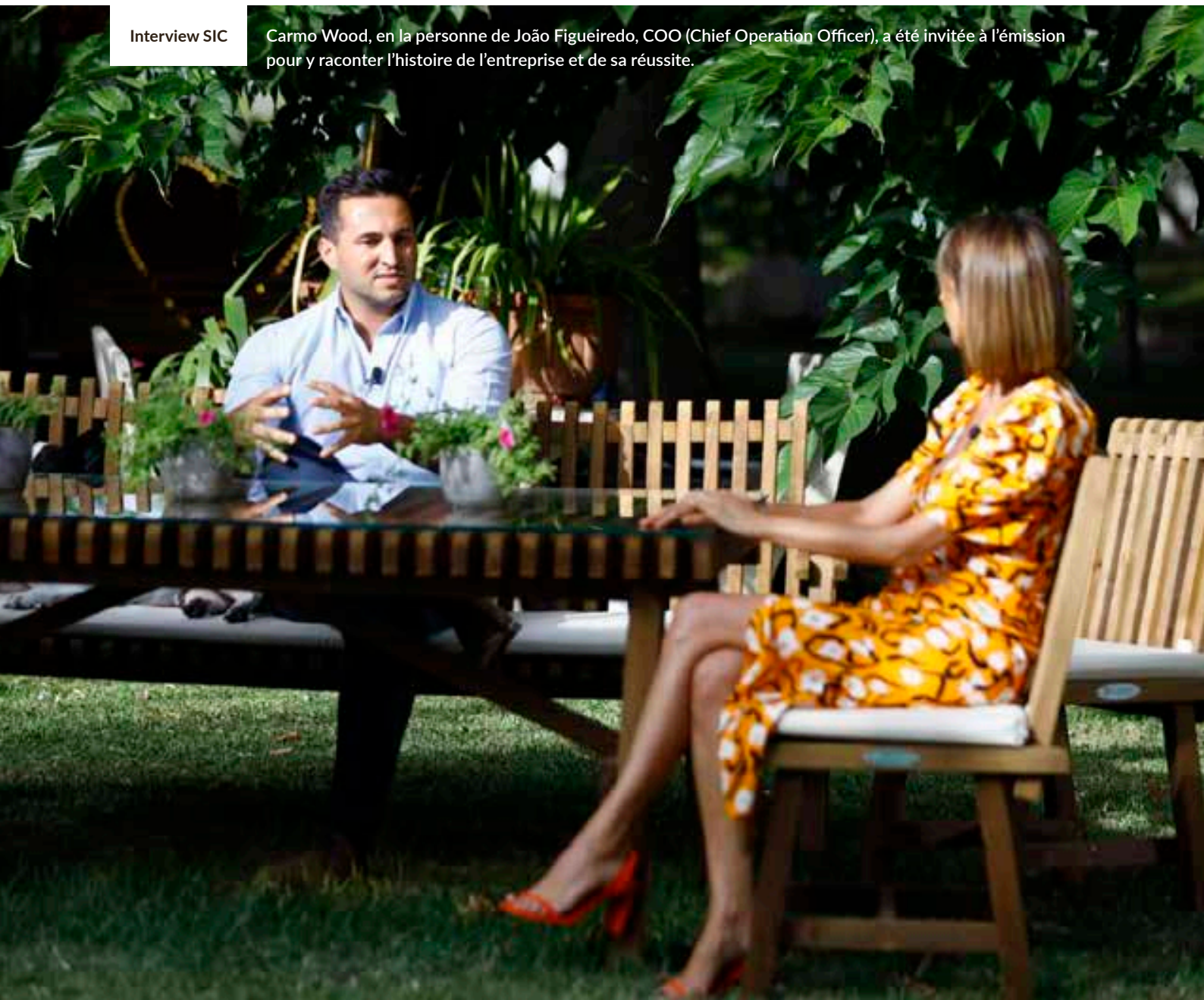
Carmo Wood a un partenariat avec la chaîne de télévision SIC

Dans l'émission « Alô Marco Paulo », leader en part d'audience, il a été demandé à Carmo Wood de fournir les nouvelles lignes de mobilier extérieur afin que l'ensemble du programme puisse être enregistré avec une parfaite harmonie entre le jardin et les invités. Tous les invités de l'émission vantent la beauté, le design et l'harmonie que ce mobilier apporte à l'émission.

Entre la riche histoire de notre entreprise, le développement de nouveaux produits et les fantastiques collaborateurs qui nous permettent d'innover quotidiennement, nous avons parlé de l'incendie de 2017, de la reconstruction et de la célèbre histoire de notre saint patron – saint José.

Interview SIC

Carmo Wood, en la personne de João Figueiredo, COO (Chief Operation Officer), a été invitée à l'émission pour y raconter l'histoire de l'entreprise et de sa réussite.



ELEMENTAL
CHLORINE
FREE
GUARANTEED



The mark of
responsible forestry

ÉDITEUR ET PROPRIÉTAIRE A. MILNE CARMO S.A. NIPC 501100385 **PORTEURS DE CAPITAL** JORGE M. CARMO (+5%), JÚLIA M. CARMO (+5%), CARMO SGPS (+5%), MIGUEL AMARAL E RUI BENTO **DIRECTRICE** LÍGIA PEREIRA **NEWS N° 45 N° PUBLICATION PÉRIODIQUE** 120581 **SIÈGE DE L'ÉDITEUR ET DE LA RÉDACTION** AV. MARQUÊS DE TOMAR, N.º 2, 4.º - 1050-155 LISBOA **TÉL.** (+351) 213 132 200 **FAX** (+351) 213 132 205 **SITE** WWW.CARMO.COM **E-MAIL** GERAL@CARMO.COM **STATUT ÉDITORIAL** DISPONIBLE SUR: WWW.CARMO.COM/PT/NEWSLETTERS

MAGASINS PEGÔES: **TÉL.** (+351) 265 898 905 **OLIVEIRA DE FRADES:** **TÉL.** (+351) 232 760 148 **USINES PEGÔES:** **TÉL.** (+351) 265 898 870 **ALMEIRIM:** **TÉL.** (+351) 243 570 520 **OLIVEIRA DE FRADES:** **TÉL.** (+351) 232 760 130 **EXEMPLAIRES** 3.000 **DESIGN UP - AGÊNCIA DE PUBLICIDADE:** WWW.UP.CO.PT

Carmo Wood : nouvelle représentante de la marque HELIOS®

La chute de grêle représente l'un des problèmes majeurs auxquels sont confrontés les producteurs de fruits, conséquence des changements climatiques de ces dernières années. Ce phénomène peut entraîner la perte totale de leurs cultures et occasionner un préjudice élevé. La solution la plus efficace consiste à installer des systèmes anti-grêle qui garantissent la production et améliorent la qualité du produit.



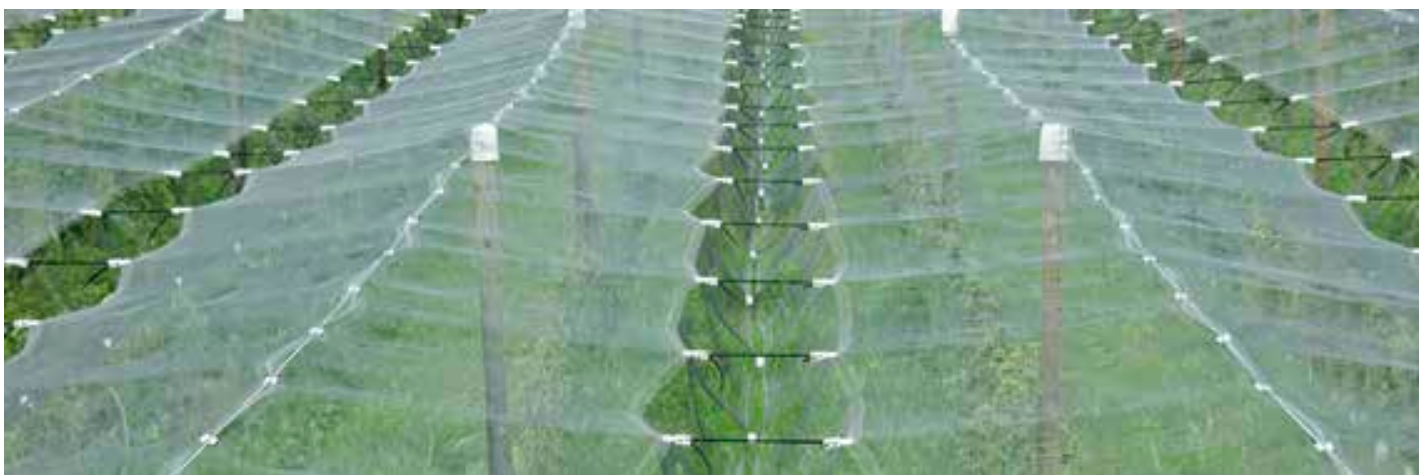
Carmo Wood, en tant qu'entreprise leader, propose diverses solutions pour protéger les vergers de différentes cultures (pommes, poires, myrtilles, kiwis, raisins) grâce à ses propres équipes spécialisées. Nous appliquons trois types de systèmes : croisé, à plaques ou V5, une exclusivité Carmo Wood (breveté) qui dispose d'un système de décharge de la grêle, c'est-à-dire que lorsque la grêle tombe, elle est dirigée vers l'inter-rang, garantissant ainsi une plus grande stabilité de l'ensemble de la structure et une plus grande durabilité du filet. Dans le cas des cerises et des prunes, comme elles peuvent subir des effets négatifs dus à des pluies excessives, nous appliquons les systèmes anti-pluie, qui favorisent le glissement de l'eau hors des lignes tout en permettant de conserver un flux d'air suffisant pour maintenir un bon microclimat et également une protection contre la grêle, le vent, le gel et le soleil.

Outre ces systèmes anti-grêle, nous installons et commercialisons également des systèmes pour les vignobles, notamment des filets anti-oiseaux, anti-grêle et anti-brûlure, qui créent une barrière évitant les dommages causés par les oiseaux, tout en protégeant contre les brûlures, qui deviennent de plus en plus courantes avec le changement climatique.

Comme nous l'avons signalé dans l'édition précédente, Carmo Wood est le revendeur exclusif du plus grand fabricant européen de filets et d'accessoires anti-grêle : la société italienne HELIOS®. Grâce à ce partenariat, nous pouvons garantir un contrôle total de tous les accessoires utilisés dans nos systèmes : **Carmo Wood, en tant que fabricant de toute la structure de support (poteaux en bois, pointes, câbles), et HELIOS®, qui fabrique non seulement les filets mais aussi tous les accessoires nécessaires à l'application du système (plaquettes, élastiques, capots).** Cela nous permet de garantir l'excellente qualité de tous les matériaux utilisés et ainsi d'assurer une plus grande durabilité et une meilleure résistance de l'ensemble du système. Tous nos câbles et fils sont tendus avec GRIPPLE®, ce qui facilite l'entretien de la structure, qui se fait uniquement à l'aide d'une pince, un processus simple et rapide.

Ce nouveau pari représente un nouveau défi, guidé par la rigueur et l'engagement qui sont l'apanage de Carmo Wood depuis ses 40 ans d'existence !

SYSTÈME : anti-grêle | anti-oiseaux | anti-brûlure





Carmo Wood renforce son pari sur le mobilier urbain avec une nouvelle gamme de parcours sportifs en bois traité

Carmo Wood, une entreprise portugaise spécialisée dans le bois, qui collabore depuis de nombreuses années avec les municipalités et les collectivités locales pour concevoir des espaces urbains plus naturels et dédiés aux citoyens, vient de lancer une nouvelle gamme de parcours sportifs. Fabriqués en bois traité avec la signature Carmo Wood, qui leur confère une grande résistance et durabilité, ils s'insèrent

parfaitement dans l'environnement, que ce soit dans un parc naturel ou urbain.

Grâce aux nouveaux parcours sportifs, vous pouvez pratiquer vos exercices en plein air tout en profitant de ce que la nature a de meilleur à offrir.

Découvrez tous les articles de la nouvelle ligne sur carmo.com

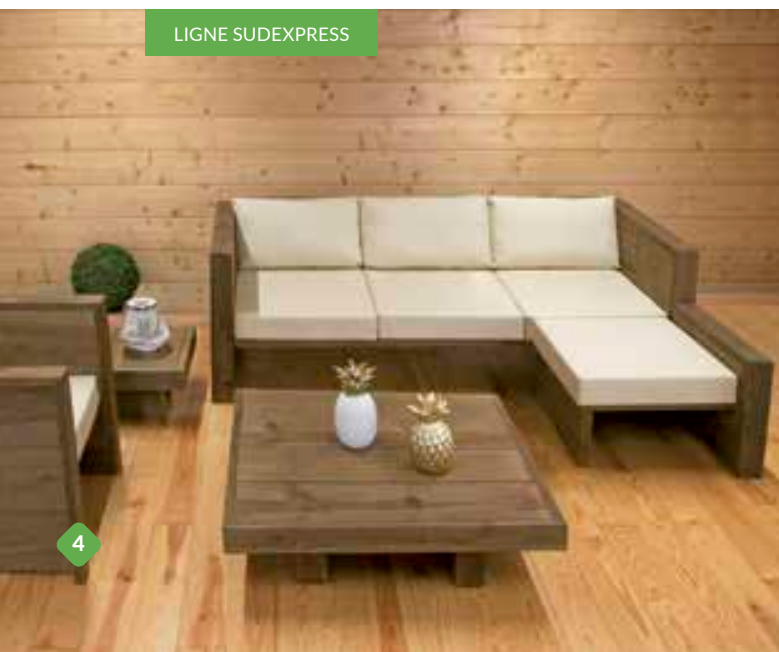
Mobilier de jardin Carmo Wood ✕ en constante évolution

Les différentes lignes de mobilier de jardin Carmo Wood (Relax, SudExpress, Brunch, etc.), de plus en plus appréciées au Portugal, en Espagne et en France pour décorer jardins, terrasses, balcons et autres espaces extérieurs, et même intérieurs, ont été récemment choisies pour donner encore plus de glamour à l'émission *Alô Marco Paulo*, diffusée le samedi sur la chaîne portugaise SIC.

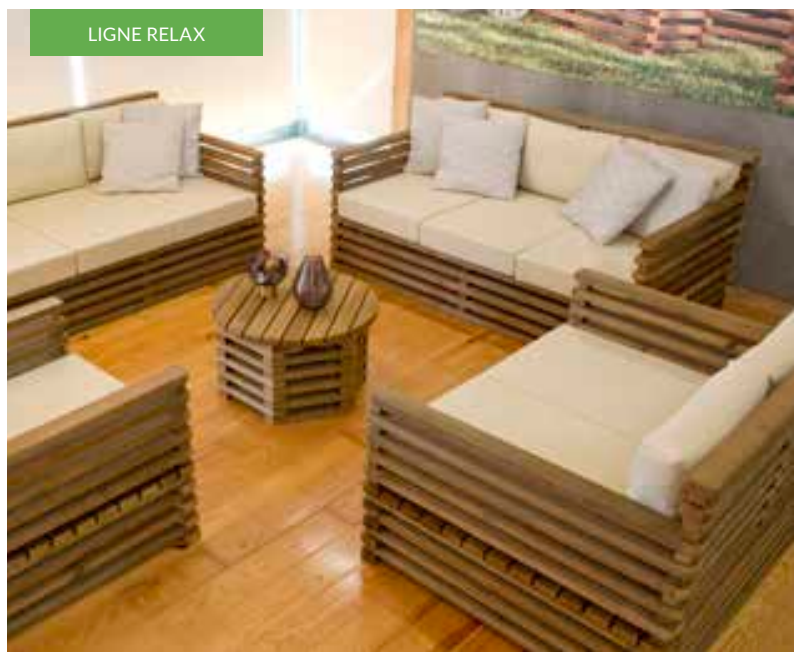
La **Ligne Relax** a été modernisée et présente des largeurs d'assise de plus de 20 cm pour pouvoir placer davantage de coussins décoratifs et ainsi augmenter le confort.

La **Ligne Brunch** a également été modifiée avec une table plus grande et la **Ligne SudExpress** compte un nouveau design de table, chaises et fauteuils pour remplacer les bancs, ainsi qu'un ensemble canapé et fauteuils.

LIGNE SUDEXPRESS



LIGNE RELAX



Nouveaux parcs canins Carmo Wood



Il est de plus en plus nécessaire de créer des espaces pour que nos animaux domestiques puissent courir, jouer, socialiser et faire de l'exercice librement et en toute sécurité, sans courir le risque de s'échapper sur la voie publique.

À ce propos, ce projet a compté sur la participation d'un designer en stage, diplômé de l'IADE, **António Milne e Carmo**, qui a travaillé avec le mentorat du département de design au développement de 17 obstacles canins qui favorisent l'exercice physique, l'agilité, la dextérité et la stimulation motivationnelle des chiens.

Dans ces modèles, nous proposons une variété de sauts, de tunnels, de slaloms, de ponts, de plateformes et de rampes.

17 obstacles canins en bois traité favorisent l'exercice physique, l'agilité, la dextérité et la stimulation motivationnelle des chiens, en toute sécurité.



BROCHURE DISPONIBLE ICI :



Un design intemporel, aux formes simples.

Luminaires

Carmo Wood vient de lancer de nouveaux modèles de luminaires destinés aux espaces publics/urbains et aux jardins. La nécessité de créer ce produit découle de la rareté sur le marché des luminaires en bois à longue durée de vie. En plus, nous avons une valeur ajoutée : un produit avec un traitement approprié.



Nous avons ainsi développé trois types de produits : l'éclairage public, destiné uniquement aux espaces urbains ; les modèles de pose au sol, destinés essentiellement à l'éclairage des allées ou à la création de points lumineux dans les jardins ; et l'applique murale, plus orientée vers la décoration de l'environnement de la maison/façade, puisqu'elle émet une lumière projetée et non directe.

Avec cet ensemble de luminaires design, aux lignes simples et intemporelles, le client pourra créer un environnement plus naturel, immersif et accueillant.



Production de copeaux à Oliveira de Frades

En mettant l'accent sur le développement durable depuis la réception des matières premières jusqu'au produit final, le Groupe Carmo applique à grande échelle le concept d'économie circulaire dans tous ses processus de production et réutilise les sous-produits générés par chaque procédure.

Un excellent exemple de l'application de ce concept est notre célèbre **mulch**, dont la matière première provient de la réutilisation de l'écorce retirée lors du processus d'épluchage des bâtons et des poteaux.

La production de copeaux est née de la nécessité de réutiliser les déchets de bois en blanc provenant de plusieurs processus de production au sein de l'unité d'Oliveira de Frades. Dans l'unité de Carmo S.A., les piquets et bâtons rejetés selon nos critères de qualité sont envoyés vers l'unité de production de copeaux, tandis que chez Carmo Estruturas em Madeira, ce sont les petites sections de bois scié provenant des différents processus de coupe et de correction qui constituent la matière première de la production de copeaux.

Ce produit a plusieurs usages. L'industrie des agglomérés utilise les copeaux comme matière première pour diverses applications. De même, étant donné qu'il s'agit d'un produit issu du bois, les copeaux sont très demandés pour la production de biomasse. Outre le milieu industriel, l'utilisation des copeaux comme éléments décoratifs dans les jardins est également l'une des applications de ce produit.

Ainsi, le Groupe Carmo fait un pas de plus dans le développement durable et la rentabilisation des ressources, en quête du zéro déchet !





Parquet Carmo

Carmo Wood propose pour la première fois sur le marché un parquet de première qualité en pin, qui conserve sa belle couleur naturelle, malgré le traitement en autoclave, et qui est garanti 10 ans.



Poteaux métalliques : qu'attendre des coûts de la matière première ?

Depuis juillet 2020, l'indice du *London Metal Exchange* pour la matière première tôle d'acier augmente fortement, avec des taux approchant les 300 % (de 480 €/tonne en juillet 2020 à 1 380 €/tonne en juillet 2021).

Cette hausse vertigineuse s'accompagne également de la forte augmentation du Métal Zinc, qui contribue à la hausse du prix de la tôle galvanisée.

Il convient de noter que, en 2008, cet indicateur a atteint 1 680 €/tonne avant de chuter avec la crise de l'époque.

Il est de notoriété publique que le principal facteur inflationniste est le manque de matières premières et aucune solution

ne semble surgir à l'horizon. En effet, de nombreuses mines de fer ont été fermées pour des raisons environnementales. L'alternative est la ferraille, qui devient rare puisqu'elle remplace le minerai de fer. La reprise économique suite à la Covid a augmenté la consommation de tôle au niveau mondial sans répercussion encore en Europe, qui ne renoue avec une croissance positive que depuis peu.

Sans avoir la prétention d'être des « voyants de l'avenir », nous ne pensons pas que les prix vont ralentir. D'ailleurs, selon les experts du secteur, les prix pourraient même dépasser ceux de 2008 avant la fin de l'année.



ENTREPÔT DE POTEAUX MÉTALLIQUES

Explosion du marché du bricolage

↳ *Do it yourself !*

La demande de bois traité a augmenté ces dernières années, en particulier sur les marchés du sud de l'Europe, mais aussi au niveau mondial.

La noblesse du bois est de plus en plus reconnue et, compte tenu des problèmes environnementaux liés au bois provenant de l'abattage sauvage dans les forêts tropicales, l'utilisation de bois de conifères traités issu d'abattages certifiés et bien gérés par l'homme prend de plus en plus de place sur le marché.

En outre, plusieurs problèmes au niveau du plastique recyclé et des agglomérés de bois ont entraîné une demande croissante de bois traité.

À cela s'ajoute un nouvel élément déstabilisant : la pandémie de Covid 19 qui, en 2020 et 2021, a fait grimper la demande de ces matériaux de construction pour réparer les maisons et les jardins à un niveau jamais imaginé, conséquence des confinements prolongés. Ce courant de demande effrénée, tant en Europe qu'aux États-Unis, a provoqué une flambée des prix et la disparition des stocks chez presque tous les « acteurs ».

Aux États-Unis, en moins d'un an, le bois traité a augmenté de 370 %, tandis qu'en Europe, il a déjà atteint une hausse de 250 % sur la même période.

Carmo Wood, qui a toujours les yeux rivés sur l'avenir, s'est très bien approvisionnée, obtenant des prix moyens qui n'ont même pas augmenté de moitié.

Nous avons également maintenu une politique de marges faibles afin d'absorber une partie de la hausse des prix. Les investissements considérables réalisés dans nos menuiseries et nos installations de traitement, qui permettent de grands gains de productivité et une plus grande absorption des coûts des matières premières, sont un fait incontournable.

Carmo Wood est l'une des rares entreprises du sud de l'Europe à disposer de stocks à des prix très compétitifs.

Toujours la meilleure qualité au meilleur prix.

Nous pouvons nous attendre à une demande continue pour le bois, en raison de son absence d'impact environnemental, de ses caractéristiques acoustiques et esthétiques, et de son développement durable. Même si le marché du bricolage est à la baisse avec le déconfinement, la construction en bois continuera d'être en plein essor.



ENTREPÔT DE BOIS SCIÉ À OLIVEIRA DE FRADES





GP FIX

Gripple® GP Fix et nouvelle ancre

La marque Gripple®, que nous représentons, vient de lancer deux nouvelles lignes de produits destinés à l'agriculture.

GP Fix résout un problème bien connu, à savoir la coupure ou la rupture accidentelle des fils dans les vignobles ou autres structures comportant des fils.

Le **GP Fix** est la solution simple, rapide et sûre pour réparer rapidement les fils de palissage. La conception de ses pièces permet à l'utilisateur de créer des points de pression sûrs de part et d'autre du fil cassé : les poignées sont simplement jointes et emboîtées rapidement et facilement.

La nouvelle gamme d'ancrage permet de trouver la meilleure solution d'ancrage pour chaque type de sol. Avec trois types de tirants pour une résistance maximale à la corrosion pour différents types de sol et risques de corrosion, l'offre d'ancrage Gripple® est un excellent choix pour les vignobles et les vergers.



ANCRE APEX



Salon ENOVITIS in Campo

Après deux années de suspension, le salon ENOVITIS in Campo a repris son format présentiel et s'est déroulé les 1^{er} et 2 juillet 2021 à Mombaruzzo, dans la belle région d'Asti, en Italie, célèbre pour ses vins mousseux à base de **muscat d'Asti** et le berceau du cépage Nebbiolo, à l'origine des célèbres vins Barolo.

A Pico Maccario, « Azienda Agricola » d'excellence de la région, des machines agricoles de différentes spécialités dans un contexte réel de travail dans le vignoble ont œuvré pendant 2 jours.

Carmo Wood était naturellement présente avec un stand dédié aux matériaux de support viticole Carmo Wood et Carmo Metal, déjà très présents et disponibles sur le marché italien, adaptés aux exigences de la mécanisation et de la viticulture actuelle.

Nous espérons y retourner en 2022 !

Malgré le contexte de pandémie, le salon a été assez bien fréquenté. C'est avec grand plaisir que nous avons retrouvé le contact direct des clients, qui nous a toujours caractérisés.

1^{ER} ET 2 JUILLET 2021



SALON ENOVITIS IN CAMPO - MOMBARUZZO, RÉGION D'ASTI, ITALIE

Marché de travaux pour la réalisation de passerelles vers les plages de la baie au Nord de Peniche

Cova de Alfaro, Baía et Baleal Campismo

Ces trois passerelles, d'une longueur d'environ 350 mètres chacune, ont été construites pour assurer l'accès aux plages de manière ordonnée, en évitant le piétinement du cordon dunaire. Outre la construction des passerelles conformément aux règles d'accessibilité réglementaires et des différentes aires de repos, un ensemble d'accessoires, tels que des boutons au sol et des éléments en braille sur les mains courantes, ont été installés, ce

qui garantit un accueil inclusif pour TOUS, capable de servir l'intérêt touristique des personnes ayant des besoins particuliers.

Outre la construction de ces passerelles, diverses plantations ont été réalisées dans une vaste zone de plage de sable, dans le but d'assurer la protection côtière des zones à risque en minimisant l'érosion. À cette fin, des poteaux en saule ont été installés pour la régénération des dunes qui, au fil du temps, fourniront un modèle naturel de nouvelles dunes.



Passerelles de Sesimbra



Passerelles en composite remplacées par des lames de terrasse Carmo Wood après 3 ans

Les passerelles en bois de Carmo Wood sont une solution éprouvée au niveau national et international, non seulement près du littoral, mais aussi dans l'arrière-pays présentant un intérêt paysager. Au cours des 30 dernières années, les passerelles en bois ont été la solution la plus utilisée et la plus éprouvée, mais d'autres matériaux sont apparus sur le marché comme des alternatives potentielles au bois.

Dans ce cas précis, nous avons remplacé une passerelle en composite dont l'état de dégradation, avec un peu plus de 3 ans d'utilisation, était déjà important, au point de rendre impraticable la circulation piétonne.

Outre les inconvénients connus de ce type de solutions composites (forte dilatation des pièces, variations de chaleur ou de froid transmises vers les pieds, pourrissement prématuré, etc.), l'utilisation constante de cette passerelle a créé une base « vitrifiée » qui fait glisser les utilisateurs et rend impossible une circulation normale. Certains utilisateurs ont même dû avoir recours à une assistance médicale pour des accidents graves.

En cas de doute sur la meilleure solution à adopter pour chaque type de travail, Carmo Wood dispose de techniciens spécialisés pour apporter un soutien et des solutions à nos clients.

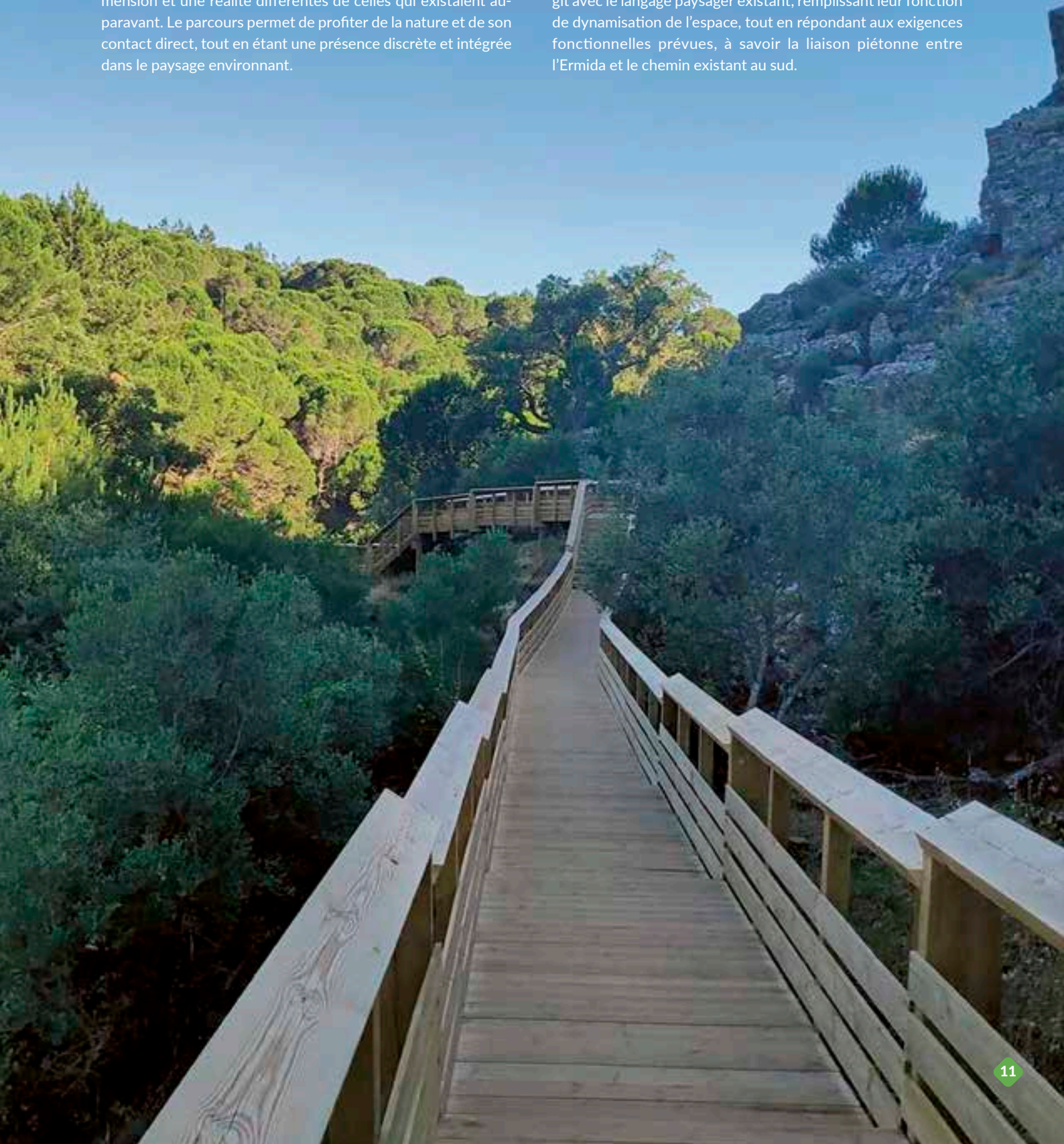
Passerelle de Serra d'Ossa - Municipalité de Redondo

Il s'agit de la construction du « Parcours piétonnier de Serra d'Ossa - Passerelles », constitué de structures en bois entre l'Ermida de Nossa Senhora do Monte da Virgem et un sentier existant au sud de celle-ci, sur une extension totale de 400 m, comprenant 3 traversées sur des cours d'eau et auquel s'ajoutent les sentiers existants.

L'ensemble de la structure a été conçue en bois et repose sur les versants et les rives des cours d'eau, permettant une dimension et une réalité différentes de celles qui existaient auparavant. Le parcours permet de profiter de la nature et de son contact direct, tout en étant une présence discrète et intégrée dans le paysage environnant.

Les nouvelles structures ont été structurées, conçues et exécutées de manière à constituer un ensemble cohérent et bien articulé.

Les matériaux utilisés ont été étudiés et exécutés afin de s'intégrer correctement dans le paysage, en tenant compte de certaines contraintes, notamment le site, la fonctionnalité et l'entretien. Les structures tirent leur force d'éléments saillants, innovants, modernes et équilibrés. Leur concept simple interagit avec le langage paysager existant, remplissant leur fonction de dynamisation de l'espace, tout en répondant aux exigences fonctionnelles prévues, à savoir la liaison piétonne entre l'Ermida et le chemin existant au sud.



Nouveau Medieval Park - Évora¹ et Serpa²

Les nouvelles lignes des aires de jeux pour enfants Carmo Wood, Medieval Park ont été très bien accueillies par les organismes institutionnels, à savoir les municipalités et les collectivités locales sur la métropole et les îles.

Le succès fut immédiat notamment grâce aux caractéristiques uniques, à la forte présence du bois, à l'intégration parfaite dans le paysage et surtout à la diversité des solutions de divertissement pour les enfants.

Poussés par cette forte acceptation du marché et par les demandes de plusieurs clients, nous avons adapté ces lignes afin de pouvoir les proposer aux particuliers.

Les lignes Medieval Park Évora et Serpa ont été adaptées pour les particuliers pour les domaines ou jardins de taille moyenne, afin qu'ils puissent profiter de ces aires de jeux et de leurs caractéristiques uniques sur le marché.



1

Medieval Park

2



Responsabilité sociale

- Hospital Santa Marta

À l'heure où les équipes médicales, infirmières et ambulancières sont très sollicitées par le fléau créé par la pandémie, Carmo Wood ne pouvait que répondre présent à la demande de l'hôpital Santa Marta : équiper les espaces extérieurs réservés aux équipes techniques de l'hôpital pour en faire un espace plus confortable et plus agréable pour les pauses des équipes. Nous sommes très fiers de ce petit geste qui nous a permis de soutenir ces héros nationaux !

Mention honorable pour M. Nelson Gomes

[ancien contremaître général de l'usine d'Oliveira de Frades, Carmo S.A]

« L'exemplarité n'est pas une façon d'influencer les autres. C'est la seule. »

Albert Schweitzer

M. Nelson Gomes est l'exemple parfait de la phrase susmentionnée.

M. Nelson a rejoint Carmo Wood en tant que travailleur indéfectueux. Grâce à sa capacité de travail, il a gravi les échelons et, entre chauffeur de camion, chef de secteur, assistant du contremaître, il a fini par prendre la direction de l'usine de Carmo S.A. en tant que contremaître général. Il a revêtu le maillot de Carmo Wood pendant plus de 30 ans, a vécu Carmo Wood d'une manière unique et passionnée. Il a vu de ses propres yeux la construction de l'usine depuis ses débuts jusqu'à la mise en place des robots. Il a travaillé avec plus de 500 personnes, a accompagné la croissance de l'entreprise et de la marque, et a toujours su faire preuve de dignité tout au long de son parcours.

Tous les collaborateurs de Carmo Wood reconnaissent l'être humain fantastique et le professionnalisme de M. Nelson Gomes. C'est avec une grande gratitude que Carmo Wood se souvient honorablement de l'œuvre laissée par M. Nelson.

Nous vous souhaitons un bon repos dans votre retraite bien méritée.

Le repas convivial n'est pas tombé dans l'oubli !

Merci M. Nelson !



M. LE PRÉSIDENT DE LA RÉPUBLIQUE AVEC M. NELSON GOMES

Responsabilité sociale

- Partenariat Carmo - ASSOL

Au sein du Groupe Carmo, le plus important, ce sont les personnes qui le constituent. C'est pourquoi nous ne pouvons pas laisser de côté notre devoir envers la société locale dans nos différentes unités de production. À Oliveira de Frades, le Groupe Carmo a créé un protocole avec l'ASSOL (Association de solidarité sociale de Lafões) afin d'intégrer dans ses équipes de production des personnes en situation de handicap physique ou intellectuel pour ainsi faciliter leur indépendance.

Nous comptons actuellement deux collaborateurs issus de ce protocole et les résultats ne pouvaient pas être plus satisfaisants ! Daniel et Rita font partie de l'équipe de production de Carmo Estruturas em Madeira. Dès leur prise de fonctions, leur acharnement et volonté d'apprendre visibles dans chaque tâche proposée sont d'excellents indicateurs pour la réussite de tout partenariat !



Nous souhaitons la bienvenue à...

À Pegôes, nous avons récemment souhaité la bienvenue à :



BRUNO PAIS

Bruno a écrit ce qui suit : J'ai 37 ans et je suis originaire de Lisbonne.

En 2007, j'ai obtenu mon diplôme en comptabilité et administration à l'ISCAL.

À la fin de mes études, j'ai commencé ma carrière professionnelle dans une entreprise familiale liée à la revente de chaussures, où j'ai travaillé pendant 13 ans.

Tout au long de ces 13 années de travail, j'ai toujours gardé la curiosité et la volonté de progresser dans la comptabilité de gestion et c'est alors que Carmo Wood est apparu avec un projet extrêmement attractif, qui a réveillé ma volonté de changement.

En novembre, j'ai décidé de me lancer dans ce nouveau projet avec Carmo Wood, où je me sens très motivé pour évoluer, apprendre et aussi rendre la pareille de toutes les manières possibles.

J'espère que ce sera un "mariage" pour de nombreuses années. »



ELISETE CAMPANIÇO

Elisete a également rejoint récemment l'équipe de Pegôes. Voici son témoignage :

« Je m'appelle Elisete, j'ai 44 ans et j'ai commencé ma vie professionnelle à l'âge de 20 ans comme secrétaire dans le secteur du bâtiment, un poste que j'ai occupé pendant 15 ans. J'ai beaucoup appris avec l'accueil du public, car je suis très sociable.

Plus tard, j'ai été rattachée à la branche gériatrie et enseignement maternel.

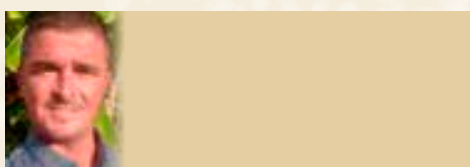
Mais comme la vie est faite de changements et de nouvelles opportunités, un poste de secrétaire s'est libéré au sein du Groupe Carmo Wood. J'ai saisi l'opportunité et me voici depuis avril 2021.

J'ai une fille âgée de 22 ans. J'aime beaucoup les promenades et surtout la vie sociale.

Chez Carmo Wood, j'ai surtout un problème avec les noms des collaborateurs car beaucoup portent le même nom, ce qui a prêté à quelques confusions amusantes. À part ces petits changements de nom, j'apprécie beaucoup l'expérience et j'espère que ce sera pour longtemps. »

Pardonnez-moi, chers collègues, si j'ai l'habitude de me tromper de nom !! 😊 »

À Oliveira de Frades, nous avons récemment souhaité la bienvenue à :



ANDRÉ NOGUEIRA

Je m'appelle André Nogueira, divorcé, 2 enfants, né au Portugal, près d'OVAR, pas loin de Porto, et je vis en France, pas très loin de Bordeaux.

J'ai grandi entouré de mon grand-père, qui était tonnelier (fabrication de barriques de vin à Château Margaux), un passionné par le savoir traditionnel qui travaillait le bois comme un artiste, et de mon père, qui travaillait avec de beaux cadres traditionnels !

Je suis titulaire d'un diplôme en force de vente et d'un diplôme en maintenance des systèmes mécaniques automatisés.

À 43 ans, j'avais un parcours professionnel très riche, qui a toujours été axé sur le commerce.

Je suis passé de la vente de piscines et de spas aux particuliers à la vente de pompes et de systèmes d'irrigation intégrés pour les terrains de golf, en lien avec mon premier diplôme.

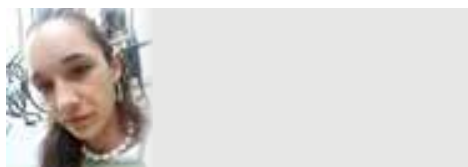
Par la suite, j'ai travaillé avec des collectivités locales, des entreprises industrielles et de grands groupes internationaux. J'ai même eu l'occasion de créer ma propre entreprise de traitement du bois !

Cette expérience m'a enrichi et structuré, et a développé mes traits de caractère jour après jour, année après année. La somme de ces expériences m'a conforté dans le métier que j'aime.

Cela fait maintenant un an que je travaille pour Carmo France Structure en Bois et je suis heureux et fier de travailler pour une entreprise internationale qui me ramène à mes racines portugaises.

Le défi est très important, tout doit être fait. Cela me motive et augmente ma ténacité, pour prendre des parts de marché, et faire progresser notre belle entreprise sur le marché français. Merci à toute l'équipe française et portugaise pour son accueil que je découvre au fil des mois et pour son soutien face à ce grand défi !

Ensemble, je suis convaincu que nous réaliserons de grandes choses ! »



CARLA RAPOSEIRO

Carla Raposeiro fait maintenant partie de notre équipe et écrit ce qui suit :

« Je m'appelle Carla, j'ai 32 ans et je vis à Vendas Novas.

J'ai commencé ma vie professionnelle à l'âge de 18 ans dans le secteur de la restauration, où j'ai acquis un goût prononcé pour le service à la clientèle.

Carmo Wood fait partie de ma vie depuis ma naissance puisque mes parents et mes oncles travaillent dans l'entreprise depuis plus de 32 ans.

À l'âge de 20 ans, j'ai commencé ma carrière à l'usine de Pegôes, dans la zone de palettisation, où l'occasion s'est présentée de devenir responsable affrètement.

J'ai beaucoup aimé travailler dans le parc, mais une nouvelle opportunité s'est présentée et c'est ainsi que j'ai commencé à travailler dans le magasin, où je fais actuellement ce que j'aime : être au contact direct du public.

J'adore l'expérience et j'espère remplir les objectifs que l'on attend de moi. Je suis également reconnaissante pour les opportunités de croissance et d'apprentissage qui m'ont été offertes au sein du groupe Carmo. »

Et elle conclut : « Je consacre mon temps libre à ma famille et surtout à mon fils qui est la meilleure chose que l'on puisse avoir dans sa vie.



CÁTIA GAUDÊNCIO

C'est de la ville aux parapluies, Águeda, que nous arrive Cátia.

« Je me souviens que depuis mon plus jeune âge, en allant à la plage de Costa Nova, je disais à mes parents que l'université d'Aveiro serait un jour "mon école". C'est là que j'ai passé ma licence et mon master en génie civil.

Dans ma carrière professionnelle précédente, j'étais liée aux structures métalliques, où je travaillais principalement comme préparatrice de chantier. Entretemps, l'occasion s'est présentée de travailler chez Carmo Wood, ce que j'ai considéré

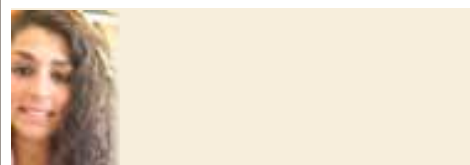
comme une valeur ajoutée pour ma croissance, tant sur le plan professionnel que personnel.

J'aime être en apprentissage continu, ajouter toujours plus à mon expérience professionnelle et le domaine du bois me fascine beaucoup.

Reconnaissante de l'accueil que lui ont réservé les gens, Cátia nous raconte :

« En dehors du travail, j'aime passer du temps en famille, lire, voyager et découvrir de nouveaux endroits et de nouvelles cultures. »

Elle termine en exprimant ses remerciements pour l'opportunité qui lui a été donnée de travailler dans cette grande entreprise qu'est Carmo Wood pour laquelle elle a espoir de contribuer, avec ses collègues, à sa croissance et d'atteindre tous les objectifs proposés.



CLÁUDIA MARQUES

Cláudia est née à Vouzela.

« Bien que mon parcours scolaire et professionnel soit principalement lié au domaine de la santé, j'ai accepté ce défi avec reconnaissance et j'espère y contribuer avec de bons résultats. Je me considère comme une personne responsable avec une énorme volonté d'apprendre et de s'améliorer chaque jour.

Merci pour cette opportunité, c'est un honneur de faire partie de cette prestigieuse institution », partage Cláudia.



GUILHERME DOMINGOS

30 ans, né à Lisbonne, où il a grandi.

Guilherme écrit : « J'ai terminé mon master en génie civil dans la branche des structures, en 2015, et j'ai immédiatement commencé à travailler dans un bureau d'études de ponts. Au bout d'un an, j'ai déménagé en Angleterre, où j'ai travaillé pendant quelques années comme ingénieur structurel pour les bâtiments et les ponts, et je suis revenu au Portugal au début de l'année 2020. Au Portugal, je repris un poste d'ingénieur structurel, même si j'avais envie d'essayer quelque chose de nouveau.

Cette opportunité au sein du département technique et commercial de Carmo Estruturas fut la cerise sur le gâteau, puisqu'elle m'a non seulement permis d'avoir une vision plus large du secteur du génie civil au Portugal, mais aussi de m'initier à la construction en bois, qui, en raison de ses qualités et caractéristiques, va prendre une place de plus en plus importante au fil des années.

Pendant mon temps libre, j'aime voyager, faire du sport et de la musique avec mes amis. »



PATRÍCIA PEREIRA

Âgée de 26 ans, elle est née à São João da Pesqueira, dans la région du Douro. Elle vit actuellement à Sátão. Patrícia écrit :

« En 2018, j'ai obtenu ma licence en comptabilité et, plus récemment, un master en finance d'entreprise. J'ai rejoint Carmo Wood il y a environ un an et demi et je suis très heureuse de travailler dans cette entreprise. J'ai beaucoup grandi sur le plan personnel et professionnel, entourée d'une

Dans cette rubrique, nous soulignons les nouveaux recrutements au sein de nos équipes. Nos collaborateurs sont notre plus grande force et nous sommes très fiers d'écrire à leur sujet dans toutes les publications de nos newsletters.

équipe formidable qui m'a beaucoup soutenue depuis le premier jour. J'espère pouvoir toujours relever tous les défis et les surmonter de la meilleure façon en aidant Carmo Wood à se développer encore plus. »



ROSANA GONÇALVES

Âgée de 30 ans, Rosana Gonçalves est originaire de Viseu. Elle est titulaire d'une licence en gestion d'entreprise et d'un master en finances d'entreprise, des domaines dans lesquels elle a développé sa carrière professionnelle.

« Dans mon temps libre, j'aime voyager, lire et faire du sport, notamment de l'athlétisme, un sport dans lequel j'étais un athlète fédéré.

En avril, on m'a proposé de rejoindre Carmo Wood, un projet que j'ai saisi à bras le corps avec détermination et professionnalisme. Je tiens à remercier la façon dont j'ai été accueillie et j'espère contribuer au succès et à la croissance du Groupe Carmo. », nous a raconté Rosana.



TIAGO CARDOSO

Âgé de 31 ans, Tiago Cardoso est né à Golegã, où il réside. Diplômé depuis 2015 en Génie agronome de l'Escola Superior Agrária de Santarém, il a commencé son parcours professionnel comme responsable des exportations dans une entreprise de production bovine à Cuba. Par la suite, il est retourné à Golegã pour travailler dans une entreprise d'intrants agricoles, où il était responsable de la partie commerciale et du conseil technique aux clients, poste qu'il a occupé jusqu'à ce qu'il rejoigne Carmo Wood.

« Carmo Wood arrive à un moment où je cherchais un nouveau défi pour ma carrière, dans une entreprise qui a fait ses preuves, mais qui est en pleine croissance et qui me permettrait aussi de grandir. C'est exactement ce que j'ai trouvé : une structure solide et une équipe très unie. Au terme de ma première année chez Carmo Wood, je peux dire que j'ai fait le bon choix et c'est avec une grande fierté que je vois Carmo Wood battre des records au fil des mois. », se souvient Tiago.

Il se confie également sur un plan plus personnel : « Je suis récemment devenu papa. Quand on cherchait un prénom (j'étais encore loin d'imaginer travailler chez Carmo Wood), on a toujours pensé à António si c'était un garçon et à Carmo si c'était une fille. Nous avons eu un António et j'ai fini par avoir les deux d'une façon différente. Pendant mon temps libre, j'aime faire du sport, être avec ma famille et mes amis, et je ne refuse jamais un apéritif.

Pour finir, j'espère que cette relation sera durable et fructueuse. »



VÂNIA SILVA

Vânia Silva est âgée de 41 ans et mère d'une fille de 11 ans. Après avoir travaillé dans les industries automobile et alimentaire, elle nous a rejoints dans le cadre du partenariat Carmo Wood/Grippe®, en tant qu'assistante commerciale pendant deux ans et demi.

Vânia nous laisse ce témoignage : « Comme la vie est faite de

défis, l'occasion s'est présentée de me lancer dans un nouveau projet et je n'ai pas hésité.

Je travaille actuellement dans le département Horservice, où je me sens extrêmement motivée et stimulée car chaque jour est différent.

« C'est en avant que l'on marche, vers le haut que l'on regarde et c'est en combattant que l'on conquiert. »

Et à Lisbonne, nous avons récemment souhaité la bienvenue à :



AFONSO FARTO

Originaire de Samora Correia, le cœur du Ribatejo, âgé de 27 ans et titulaire d'une licence en génie géotechnique et d'un master en génie agronomique de l'Instituto Superior de Agronomia, Afonso nous a récemment rejoint.

Son parcours professionnel comprend la production animale (porcs, bovins laitiers et bovins de boucherie), avec un séjour au Brésil et des activités de conseil en production animale, jusqu'à ce que le défi de Carmo Wood se présente à lui. « Un défi que je relève avec la plus grande volonté et le désir de contribuer à ce que Carmo Wood continue d'être une référence sur le marché. »

Afonso ajoute : « Éleveur de chevaux lusitaniens avec sa famille, juge de la race luso-arabe et aficionado des taureaux, de la bonne cuisine et des bons vins.

J'ai toujours eu pour devise " Si c'était facile, ce ne serait pas drôle ! " Et ici, ce ne sera pas différent. »



ALEXANDRE CABRAL

Alexandre Cabral a également rejoint notre équipe Horservice et a écrit ce qui suit :

« Venir travailler pour Carmo Wood était pour moi inévitable. J'ai toujours été lié au monde de l'agriculture et des chevaux, et j'ai toujours entendu parler de Carmo Wood comme d'une entreprise leader et de haute qualité. J'ai travaillé dans une entreprise de nutrition équine pendant 4 ans, puis j'ai eu l'occasion de rejoindre Carmo Wood et j'ai décidé que le moment était venu. Cela faisait déjà quelques années que je croyais que cela pouvait arriver et je suis très reconnaissant de cette opportunité. J'espère être à la hauteur des attentes et contribuer à la croissance du groupe Carmo Wood. Mon temps libre est consacré à la famille, aux amis et aux chevaux. »



JOÃO ALVELOS

João est diplômé en génie civil. Pendant ses études, il a été conducteur de train à CP dans la région de Lisbonne.

Après avoir obtenu son diplôme, il dit que sa carrière l'a fait sortir des « lignes » pour travailler dans le secteur du bâtiment en tant qu'ingénieur civil.

D'abord lié à la maîtrise d'ouvrage, il s'est spécialisé dans la réhabilitation urbaine et a travaillé en même temps dans le commerce.

Il a développé quelques travaux de restauration de maisons dans le quartier Baixa Pombalina, en mettant l'accent sur les structures en cloisonnement et les « gaiolas pombalinas », où

l'on observe des structures en bois construites au XVIIIe siècle, utilisées pour résister aux tremblements de terre.

Son goût pour le commerce l'a conduit à la direction commerciale d'une entreprise de signalisation routière.

Il conclut en écrivant : « L'occasion s'est présentée de travailler pour Carmo Wood et j'ai saisi cette opportunité, ayant eu la chance d'être choisi pour faire partie de cette "famille".

Comme beaucoup de gens, j'avais déjà entendu parler de Carmo Wood, mais c'est en entrant dans la "famille" que l'on voit l'attention, l'engagement, le dévouement de tous, ainsi que l'accueil chaleureux qu'ils m'ont réservé.

Mon temps libre est consacré à ma famille, au VTT et aux voyages. »

Et ici à Bordeaux nous avons reçu :



SABRINA GARSIA

« Je m'appelle Sabrina Garsia. Je suis née dans le Nord de la France il y a 50 ans. J'éleve ma fille de 20 ans qui deviendra bientôt infirmière. Je renoue avec mes origines méditerranéennes et je me suis installée dans le Sud en 2015. Depuis un an, j'ai la chance de vivre dans cette magnifique ville de Marseille !

Si je devais me résumer en quelques mots, je dirais : curieuse, audacieuse, déterminée, créative, têtue, mais pas têtue sur mes défauts, évidemment très bien cachés. Je vous le confesse en toute humilité !

Et ma carrière ? Comme moi : des métiers très différents, dans des domaines d'activité variés, en France et à l'étranger, alliant entreprise et création.

J'ai travaillé dans le textile, la bijouterie, l'informatique, le verre, les meubles de cuisine, les papiers peints, les cosmétiques, les pierres précieuses et maintenant chez Carmo Wood par l'intermédiaire de M. Ximenes, qui m'a donné l'opportunité de m'impliquer dans un nouveau défi où je peux exprimer toutes mes compétences acquises au fil du temps, avec ce sentiment que j'aime : apprendre chaque jour, tant les projets sont variés ! À mon arrivée, j'étais déjà convaincue que je faisais partie d'un groupe mature qui avait acquis ses lettres de noblesse dans le secteur du vin au fil des années. Mon intégration au Portugal, au cours de laquelle j'ai découvert les sites de production, rencontré les équipes impliquées et vu les réalisations, a renforcé mon idée que Carmo Wood n'était pas encore au sommet de son expansion, et que, chaque jour, tous ses employés participaient fièrement à cette évolution. Par contre, quelque chose en moi a changé, sur le plan émotionnel, lors de la construction des Petits Camarguais (vitrine du groupe Yelloh Village). En effet, au fur et à mesure que les jours passaient et que les moustiques me piquaient, j'ai vu ce projet prendre vie, les yeux du directeur technique du site remplis de respect pour les prouesses de notre équipe. À ce moment-là, j'ai senti ma motivation et ma détermination décuplées ! Carmo Wood sera "la référence" en matière d'aménagement extérieur dans le secteur de l'hôtellerie de plein air ! Plus qu'une entreprise, j'ai découvert une équipe impliquée et solidaire, avec des valeurs que je partage ! Merci ! »



MÉCÈNE



Mamié Boude - XTU Architects

Lisb@20²⁰

PORTUGAL
2020



UNIÃO EUROPEIA
Fundo Europeu
de Desenvolvimento Regional

Rejoignez-nous



www.carmo.com

geral@carmo.com



Nouveaux luminaires - Trois types de produits :

L'éclairage public, destiné uniquement aux espaces urbains ;

Les modèles de pose au sol, destinés essentiellement à l'éclairage des allées ou à la création de points lumineux dans les jardins ;

L'applique murale, plus orientée vers la décoration de l'environnement de la maison/façade, puisqu'elle émet une lumière projetée et non directe.

Avec cet ensemble de luminaires design, aux lignes simples et intemporelles, le client pourra créer un environnement plus naturel, immersif et accueillant.

Fabriqués à partir de bois traité en autoclave.

nouveauté

Un design intemporel, aux formes simples.

